

Návod na použitie LMDT-810

Model:

LMDT-810 – Exteriérový PIR detektor pohybu

Vlastnosti

- 67 miliónov kódov pre zamedzenie rušenia susednými systémami
- jednoduchá obsluha, žiadne drôty, napájanie batériami
- kompatibilný so všetkými prijímačmi KAPPA s učiacim režimom kódov
- napojiteľný na lampu, svetlo alebo dverový zvonček ako jednoduchý domáci zabezpečovací systém
- prepínač oneskorenia vypnutia. Po odpočítaní nastaveného času, LMDT-810 vyšle signál pre vypnutie prijímača
- určený pre vonkajšie použitie

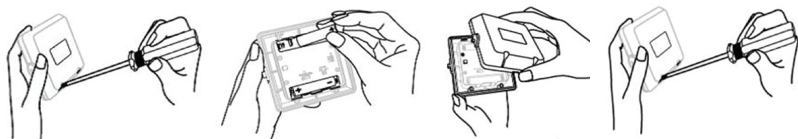
Inštalácia

A. Postup inštalácie



- Vyberte požadované miesto vo výške 3-4 m nad zemou vzdialené od stromov, priameho zdroja tepla a priameho slnečného žiarenia.
- Odstráňte LMDT-810 z plastového držiaka a použite držiak ako šablónu, pre označenie 4 budúcich dier v stene pre upevnenie držiaka.
- Pripevnite držiak detektora na stenu pomocou skrutiek.
- Nasadte základňu LMDT-810.
- Nastavte uhol a detekčný smer.

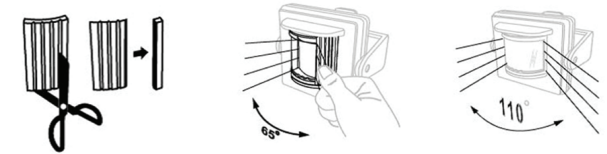
Výmena batérií



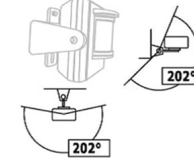
B. Uhol detekcie a detekčný dosah

- V prípade potreby môžete pre zmenšenie uhla detekcie použiť priložené kryty /panely šošovky detektora prípadne z nich odrezat.
- S použitím nezastrihnutých panelov šošovky je uhol detekcie min. 20 stupňov a bez panelov 110 stupňov.

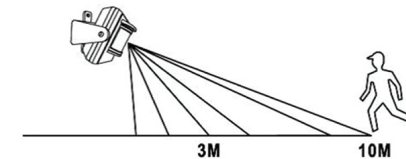
Horizontálny uhol



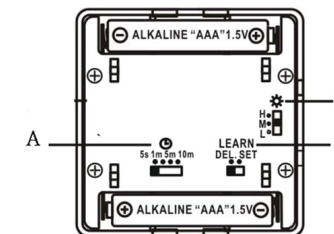
Vertikálny uhol



Detekčný dosah – nastavte detektor pre požadovaný dosah detekcie, max. 10 m.



Funkcie posuvných prepínačov



A. Prepínač oneskorenia vypnutia 4 polohy - 5sek./1min./5min./10min.

- Jednotlivé voľby času znamenajú, že po nastavenom čase LMDT-810 vyšle signál pre vypnutie prijímača. Domový zvonček nie je týmto časovačom ovplyvnený.
- V prípade, že detektor pohybu zaznamená iný objekt pri prvej aktivácii časovača, potom časovač bude odpočítavať od posledného zaznamenaného pohybu.

B. Prepínač nastavenia kódov

- Poloha SET učenie/párovanie kódov
- Poloha DEL vymazanie kódov

C. Prepínač nastavenia svetelnej citlivosti/luxov (H/M/L)

H - vysoká citlivosť

- 24 hodinová detekcia pohybu vo všetkých úrovniach okolitého prirodzeného svetla.
- Režim je vhodný aj pre použitie s prijímačom domového zvončeka.
- V tomto režime nie je možné nastavenie oneskorenia vypnutia prijímača.

M - stredná citlivosť

- Citlivosť na okolité prirodzené svetlo neskoro popoludní, intenzita pod 20 ± 5 lux.

L - nízka citlivosť

- Citlivosť na okolité prirodzené svetlo neskoro večer, intenzita pod 10 ± 5 lux.

Po prepnutí napr. z režimu „M“ na „L“, počkajte min. 30 sekúnd (bez pohybu pri detektore), aby sa senzor detektora stabilizoval pre spínanie v zmenenom režime prirodzeného svetla, nastavenie režimu „L“ vykoná softvér detektora automaticky. Ak je prirodzené svetlo tmavšie ako nastavený režim L, detektor reaguje na pohyb objektov. Podobná situácia platí pre prepínanie z „H“ na „M“ alebo „H“ na „L“ alebo naopak, spínanie od tmavšej úrovne prirodzeného svetla k jasnejšej úrovni. Je nutné, aby nebol v dosahu detektora po dobu 30 sekúnd pohyb, pokiaľ sa nastaví zvolená detekcia svetelnej citlivosti, ako je popísané vyššie.

D. Indikátor slabých batérií

- Je umiestnený vo vnútri detektora, v šošovke. V nastavenom čase oneskorenia vypnutia LMDT-810 funguje až do doby vypnutia oneskorenia bez signalizácie. Po uplynutí nastaveného času oneskorenia vypnutia, keď sú batérie vybité, indikátor stavu batérií začne blikať, informovať užívateľa aby vymenil batérie. LMDT-810 nefunguje pokiaľ používateľ nenahradí batérie a následne začne znovu reagovať v nastavenom čase oneskorenia vypnutia.

PREVÁDZKA:

A. Nastavenie kódov



1. Umiestnite LMDT-810 s posuvným prepínačom v polohe „DEL“ do blízkosti prijímača, s ktorým ho chcete spárovať.
2. Stlačte učiacie tlačidlo na prijímači. LED kontrolka bude blikať.
3. Presuňte prepínač do polohy „SET“, LMDT-810 vyšle signál do prijímača.
4. Svetidlo pripojené do prijímača zabliká 2 krát pre potvrdenie spárovania, LED kontrolka prestane blikať.

B. Nastavenie oneskorenia vypnutia - 5sek./1min./5min./10min

- Pozri časť Funkcie posuvných prepínačov.

C. Prepínač nastavenia svetelnej citlivosti/luxov

- Pozri časť Funkcie posuvných prepínačov.

Upozornenie

- Pokiaľ je v okolí detektora ďalší zdroj osvetlenia, môže tento ovplyvniť voľbu nastavenia luxov. Napr. pre tmavé prostredie sa používa nastavenie „L“, avšak pri použití ďalšieho zdroja osvetlenia (napr. stropné svetidlo) je vhodnejšie použiť nastavenie „M“.
- Po každom nastavení, LMDT-810 reaguje automaticky na pohyb v rámci detekčného dosahu a zapne zdroj osvetlenia a v nastavenom čase oneskorenia vypne.

Ručný spínač

- Po nastavení kódov môžete posuvný prepínač SET/DEL používať na ručné zapnutie a vypnutie spárovaného svetidla. Presunutím do polohy SET svetidlo zapnete, presunutím do polohy DEL svetidlo vypnete.
- Ponechaním prepínača v polohe DEL, keď detektor reaguje na pohyb, vždy zapne spárované svetidlo a v nastavenom čase oneskorenia automaticky vypne. Avšak ak presuniete a ponecháte prepínač v polohe SET spárované svetidlo sa zapne ale automaticky sa v nastavenom čase oneskorenia nevypne. Musí byť použitý iný spárovaný diaľkový ovládač na vypnutie svetidla.

Vymazanie kódu

Ak si už neželáte používať LMDT-810 s vybratým prijímačom, môžete z pamäte prijímača vymazať kód LMDT-810 a tým v pamäti prijímača uvoľniť miesto pre kód z iného vysielateľa.

1. Umiestnite LMDT-810 s posuvným prepínačom v polohe „SET“ do blízkosti prijímača, z ktorého chcete kód vymazať.
2. Stlačte učiacie tlačidlo na prijímači. LED kontrolka bude kontinuálne blikať.
3. Presuňte posuvný prepínač do polohy „DEL“, LMDT-810 odošle kód do prijímača.
4. Lampa pripojená do prijímača zabliká 2 krát pre potvrdenie vymazania kódu, LED kontrolka prestane blikať.
5. Vymazanie kódu je ukončené.

Riešenie problémov:

Prijímač nespína (nie je aktivovaný)

- skontrolujte stav batérií (napätie, polaritu)
- skontrolujte správnosť spárovania LMDT-810 a prijímača

Prijímač ostáva permanentne zopnutý

- zopnutie prijímača môže spôsobovať falošná aktivácia detektora. Skontrolujte umiestnenie a uhol detektora a prípadne odstráňte pohyblivé predmety, ktoré falošnú aktiváciu spôsobujú.

Technické údaje

Pracovná frekvencia: 433,92MHz
Napájanie: 3V DC (2 x 1,5VAAA alk. batéria)
- nie je súčasťou balenia
RF dosah vysielateľa:
do 25 m v uzavretom priestore
do 50 m vo voľnom priestore
Detekčný dosah: max. 10m
Vert. uhol detekcie: max. 202°
Horiz. uhol detekcie: max. 110° bez panelu
(20° s panelom)
Čas oneskorenia vyp.: 5s./1min/5min/10min
Nast. svetelnej citlivosti/luxov: H/M/L
Pracovná teplota: -10°C až +55°C
Krytie: IP 44

Upozornenie

Detektor LMDT-810 doporučujeme používať pre spínanie vybraného prijímača, ktorý nebudeme spínať iným vysielateľom napr. LYCT-505. V opačnom prípade, ak je prijímač (svetidlo) už zapnutý iným vysielateľom napr. LYCT-505, potom pri detekcii pohybu detektor vyšle signál „ZAP“, prijímač však nevykoná žiadnu akciu. Nepoužívajte LMDT-810 so stmievacím prijímačom, po opakovanej detekcii pohybu a vyslaní signálu ZAP t.j. 2x po sebe začne svetidlo stmievať.

Používajte alkalické batérie (2x 1,5V AAA) inštalované v detektore s plnou kapacitou. Sú dôležité pre stabilné napájanie detektora a zvyšujú účinnosť detekcie a prenosovú schopnosť. Vždy vymieňajte obidve batérie.